



**OXO Labs Kft.**

**Startup Factory**

**Adatlap és Átláthatósági nyilatkozat  
kitöltési útmutatója**

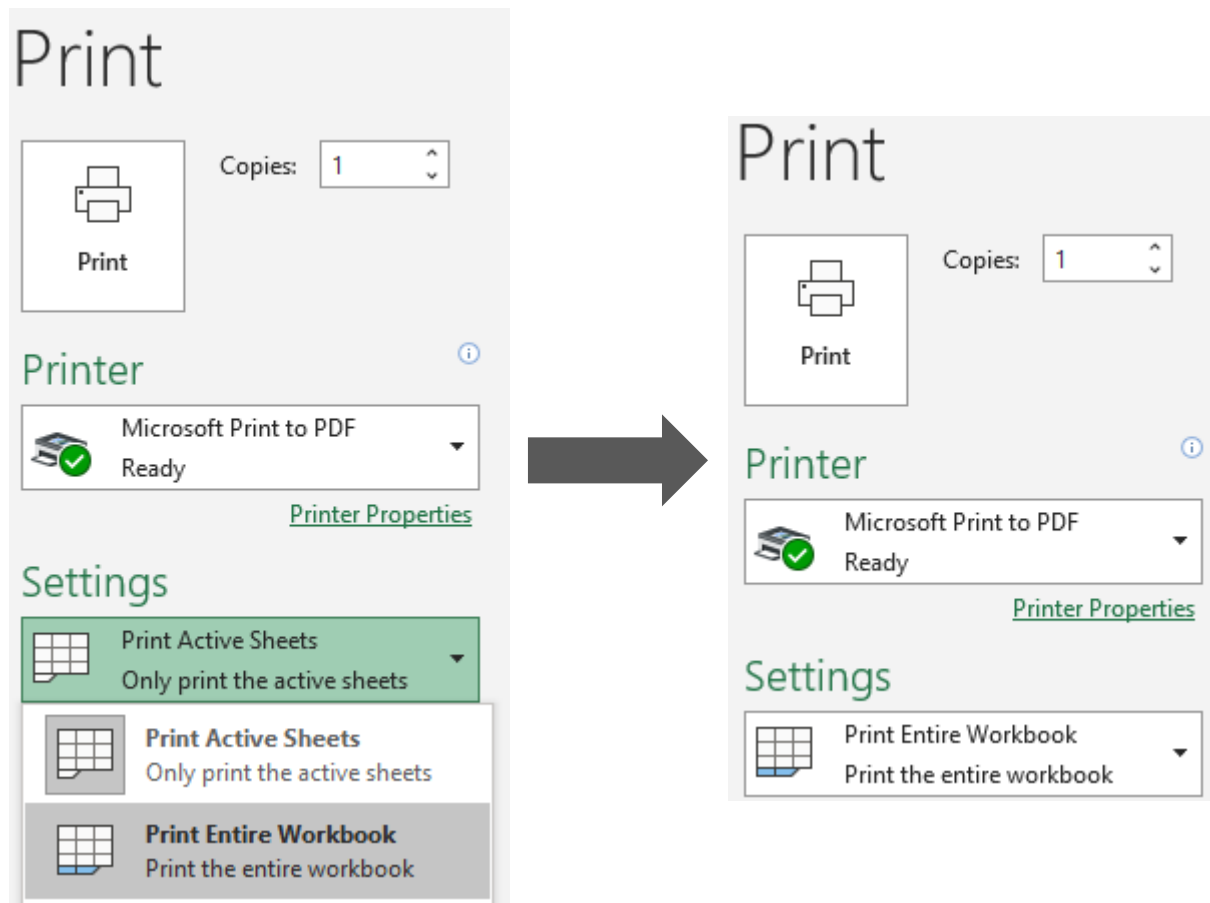
---

1.	Kitöltési útmutató az adatlaphoz.....	2
1.1	Az adatlap nyomtatása .....	2
1.2	Kapcsolattartók:.....	3
1.3	Tulajdonosok.....	3
1.3.1	Tulajdonosok táblázat .....	3
1.3.2	Tulajdonosok és támogatást igénylő más vállalkozásai táblázat.....	3
1.3.3	Tényleges tulajdonosok táblázat .....	3
1.4	Cégadatok.....	4
1.4.1	Gazdálkodási formakód.....	4
1.4.2	Statistikai szám: .....	4
1.4.3	Cégbírósi bejegyzés/ bírósági nyilvántartásba vétel száma: .....	4
1.4.4	Alapítás időpontja: .....	4
1.4.5	Minősítési kód: .....	4
1.4.6	Hatályos TEÁOR besorolás:.....	5
1.5	Forrásfelhasználás .....	6
1.6	Szakmai bemutatkozás.....	6
1.7	Támogatási kérelemhez csatolt dokumentumok.....	6
1.8	Hitelesítő nyilatkozat .....	6
2.	Kitöltési útmutató az átláthatósági nyilatkozathoz.....	7

## 1. Kitöltési útmutató az adatlaphoz

### 1.1 Az adatlap nyomtatása

Az adatlapot az alábbi kép szerint, a „Print entire workbook” vagy „A teljes munkafüzet” lehetőséget kiválasztva kell kinyomtatni.



## 1.2 Kapcsolattartók:

Kérjük a táblázatokat értelemszerűen kitölteni.

## 1.3 Tulajdonosok

### 1.3.1 Tulajdonosok táblázat

A Támogatási kérelem kitöltése során minimum egy tulajdonos rögzítése kötelező. Ha a Támogatást igénylő részvénytársaság, abban az esetben az adatokat csak a 10%-nál nagyobb tulajdoni részesedéssel bíró tagok esetében kell rögzíteni. Amennyiben minden tulajdonos 10% alatti tulajdoni részesedéssel rendelkezik, abban az esetben is minimum egy rögzítése kötelező.

Magánszemély tulajdonos esetében az adószám helyett az adóazonosító jel feltüntetése szükséges. Amennyiben a tulajdonos külföldi állampolgár vagy külföldi vállalkozás, úgy a Külföldi adószám/ adóazonosító jel mező kitöltése szükséges.

Tőke mértéke, Tulajdoni hányad, Szavazati jog mértéke: A gazdálkodó szervezeteknél a tulajdoni hányadot, a szavazati jog mértékét és a tőke mértékét a társasági szerződés alapján kell rögzíteni.

Amennyiben a támogatást igénylő tulajdonosa vállalkozásnak minősül, a tulajdonos szervezet utolsó előtti és utolsó lezárt üzleti éveinek gazdálkodási adatait, valamint a csekély összegű támogatás igénylése esetén szükséges egyéb információk mező adatait is kötelező rögzíteni. Magánszemély tulajdonos esetén nem kell gazdálkodási- és létszámadatokat rögzíteni.

### 1.3.2 Tulajdonosok és támogatást igénylő más vállalkozásai táblázat

A táblázatban azt kell megadni, hogy a támogatást igénylő vagy bármely tulajdonos magánszemélye vagy bármely tulajdonos vállalkozása milyen más vállalkozásban rendelkezik tulajdoni részesedéssel.

Az ÖSSZES kapcsolt- és partnervállalkozást fel kell tüntetni a táblázatban. A kapcsolt- és partnervállalkozás fogalmát a 651/2014/EU bizottsági rendelet I. sz. melléklete tartalmazza.

Tőke mértéke, Tulajdoni hányad, Szavazati jog mértéke: A gazdálkodó szervezeteknél a tulajdoni hányadot, a szavazati jog mértékét és a tőke mértékét a társasági szerződés alapján kell rögzíteni.

Amennyiben a vállalkozás vagy egyéb szervezet vállalkozásnak minősül, a tulajdonos szervezet utolsó előtti és utolsó lezárt üzleti éveinek gazdálkodási adatait is kötelező rögzíteni.

### 1.3.3 Tényleges tulajdonosok táblázat

A táblázatban a pályázó tényleges, magánszemély tulajdonosait kell megadni jelen dokumentum „2. Átláthatósági nyilatkozat útmutató” fejezetének 2. pontjában foglaltak szerint.

Amennyiben a tényleges tulajdonosok megegyeznek a „Tulajdonosok táblázatban” felsoroltakkal, válassza az IGEN lehetőséget. Ebben az esetben a táblázat automatikusan töltődik.

#### 1.4 Cégadatok

##### 1.4.1 Gazdálkodási formakód

A gazdálkodási formakódokat a 22/2014. (III. 13.) számú a statisztikai számjel elemeiről és nomenklatúráiról szóló 21/2012. (IV. 16.) KIM rendelet módosítása határozza meg.

- GFO kódok KSH elérhetősége: [http://www.ksh.hu/gfo\\_menu](http://www.ksh.hu/gfo_menu)

Jelen Felhívás keretében kizárólag a következő gazdálkodási formakódok fogadhatóak el:

- 113 Korlátolt felelősségű társaság
- 114 Részvénytársaság

##### 1.4.2 Statisztikai szám:

A cégkivonatban szereplő, a támogatást igénylő vállalkozások 17 számjegyű statisztikai számát kell rögzíteni. A 2011. január 1-jétől hatályos statisztikai számjel megadása szükséges.

##### 1.4.3 Cégbírósági bejegyzés/ bírósági nyilvántartásba vétel száma:

A cégkivonatban szereplő, támogatási kérelmet benyújtó gazdasági társaság cégbírósági bejegyzésének számát kell rögzíteni.

A támogatási kérelem benyújtásának/véglegesítésének időpontjában a támogatást igénylőnek jogerősen bejegyzett vállalkozásnak kell lennie.

##### 1.4.4 Alapítás időpontja:

Az alapítás időpontja gazdasági társaságok, esetében a cégkivonat alapján **a létesítő okirat hatálybalépésének** (a cégbejegyzés jogerőre emelkedésének) **dátuma**.

Amennyiben a támogatást igénylő (a cégkivonatában is feltüntetett) jogelőddel rendelkezik, akkor az alapítás időpontjaként a jogelőd gazdálkodó szervezet alapítási idejét kérjük feltüntetni, továbbá a Működés időtartama adatmező kitöltésekor is ezt kérjük figyelembe venni.

Felhívjuk a figyelmét, hogy a működési időtartam meghatározásához csak a lezárt, teljes (365 napot jelentő) évek vehetők figyelembe, az előtársaságként való működés időszaka ebbe nem számít bele!

##### 1.4.5 Minősítési kód:

Jelen Felhívás keretében csak mikrovállalkozásnak minősülő vállalkozások nyújthatnak be támogatási kérelmet

Minősítési kód	Minősítés megnevezése	651/2014/EU rendelet 1. sz. melléklet 2. cikk szerinti határértékek
2	mikrovállalkozás	10 főnél kevesebb összes foglalkoztatott és maximum 2 millió eurónak megfelelő nettó árbevétel és/vagy mérlegfőösszeg
3	kisvállalkozás	50 főnél kevesebb összes foglalkoztatott és maximum 10 millió eurónak megfelelő nettó árbevétel és/vagy mérlegfőösszeg
4	középvállalkozás	250 főnél kevesebb összes foglalkoztatott és maximum 50 millió eurónak megfelelő nettó árbevétel és/vagy legfeljebb 43 millió eurónak megfelelő mérlegfőösszeg
5	nagyvállalkozás, támogatási szempontból kedvezményezett, a 2-4. kategóriákba nem tartozó vállalkozás	A Rendelet 2. cikk 24. pontja alapján „nagyvállalkozások”: az I. mellékletben megállapított feltételeket nem teljesítő vállalkozások;  Jelen kiírás esetében azon vállalkozásoknak szükséges ezt a minősítési kódot választani, amelyek a mikro- kis-és középvállalkozásokra vonatkozó 651/2014/EU rendelet 1. sz. melléklet alapján nagyvállalkozásnak minősülnek.

Kérjük figyelembe venni a 651/2014/EU rendelet 1. számú mellékletének egyéb rendelkezéseit is a minősítési kód megállapításánál!

Az euróban meghatározott összegek forintra történő átszámításakor az MNB által megállapított, a KKV üzleti évének lezárásakor érvényes deviza középárfolyamot kell alkalmazni.

1.4.6 Hatályos TEÁOR besorolás:  
Főtevékenység TEÁOR '08 száma:

A 1893/2006/EK rendelet alapján 2008. január 1-től az új Tevékenységek Egységes Ágazati Osztályozási Rendszert (TEÁOR '08) kell alkalmazni. A TEÁOR kódot (számot) és megnevezést a cégkivonatban (cég tevékenysége pont) feltüntetett főtevékenység alapján kell beírni. A támogatást igénylő a KSH honlapján található TEÁOR '03 - TEÁOR '08 fordítókulcs segítségével ki tudja választani főtevékenysége TEÁOR '08 szerinti számát.

A fordítókulcs elérhetősége:

[http://www.ksh.hu/docs/osztalyozasok/teor/teor\\_03\\_08\\_2007\\_07\\_09.pdf](http://www.ksh.hu/docs/osztalyozasok/teor/teor_03_08_2007_07_09.pdf)

#### 1.5 Forrásfelhasználás

A forrásfelhasználás fül kitöltése mellett kérjük a vállalat pénzügyi tervét is mellékelni.

- Bérek esetén a teljes bérköltséget kell figyelembe venni.

#### 1.6 Szakmai bemutatkozás

A szakmai bemutatkozás a vállalkozás tevékenységének rövid, lényegre törő bemutatására szolgál.

#### 1.7 Támogatási kérelemhez csatolt dokumentumok

A Címzetti Felhívásban előírt dokumentumok automatikusan kitöltésre kerültek, minden egyéb dokumentumot az inkubációs pályázatot benyújtónak kell megadnia.

#### 1.8 Hitelesítő nyilatkozat

A hitelesítő nyilatkozat adatai automatikusan töltődnek, a korábbi munkalapokon rögzítettek alapján.

Kérjük nyomtatást követően – cégszerű aláírással ellátva – a többi nyomtatott munkalappal együtt az Inkubátor részére a Címzetti Felhívásban foglaltak szerint megküldeni.

## 2. Kitöltési útmutató az átláthatósági nyilatkozathoz

### KITÖLTÉSI ÚTMUTATÓ

az államháztartásról szóló 2011. évi CXCV. törvény 50. § (1) bekezdés c) és a nemzeti vagyonról szóló 2011. évi CXCVI. törvény 3. § (1) bekezdés 1. pontjának való megfelelésről szóló

#### átláthatósági nyilatkozathoz

Az államháztartásról szóló 2011. évi CXCV. törvény 41. § (6) bekezdése szerint „Központi költségvetési kiadási előirányzatok terhére **olyan jogi személlyel, jogi személyiséggel nem rendelkező szervezettel nem köthető érvényesen visszterhes szerződés, illetve létrejött ilyen szerződés alapján nem teljesíthető kifizetés, amely szervezet nem minősül átlátható szervezetnek.**” Az államháztartásról szóló törvény végrehajtásáról szóló 368/2011. (XII. 31.) Korm. rendelet 50. § (1a) bekezdése alapján a visszterhes szerződésnek tartalmaznia kell **a szervezet képviselőjének nyilatkozatát arra vonatkozóan, hogy átlátható szervezetnek minősül.**

Fentiek végrehajtása érdekében a „Nyilatkozat átláthatóságról” című iratot minden esetben az átláthatóságról nyilatkozó szerződő félnek kell kitöltenie. A szerződő félnek csak a nyilatkozat rá vonatkozó részét kell kitöltenie.

**Az 1 - 3. pontban foglaltak a szerződő félre, a 4. pont a szerződő fél jogi személy vagy jogi személyiséggel nem rendelkező gazdálkodó szervezet tulajdonosaira vonatkozik.**



**1. pont**

Az 1. pont bevezető bekezdésében a nyilatkozatot aláíró személy, valamint a szerződő fél neve és adatai kerülnek rögzítésre.

- a) aa) A 2. pontban rögzítettek alapján.
- b) ab) Kérjük a megfelelőt kiválasztani, illetve szükség esetén az országot megnevezni

Ha a vizsgált gazdálkodó szervezet adóilletősége nem EU, EGT, OECD tagállamban vagy olyan államban van, amelynek kettős adózásról szóló egyezménye van Magyarországgal, **a vizsgált gazdálkodó szervezet nem átlátható.**

- c) ac) Amennyiben a székhely Magyarországon található, úgy az ac) pont – és ez által a II./ 3. pont – nem releváns, ezt kitöltetlenül kell hagyni.
- d) ad) Az ad) pont a szerződő fél nem természetes személy tulajdonosaira vonatkozik, az erre vonatkozó nyilatkozatot a II/4. pontban kell megtenni.

## 2. pont

A pénzmosás és a terrorizmus finanszírozása megelőzéséről és megakadályozásáról szóló 2007. évi CXXXVI. törvény 3. § r) pontja alapján kell megjelölni a szerződő fél **természetes személy tényleges tulajdonosát, tulajdonosait.**

- A hivatkozott jogszabály szerint **tényleges tulajdonos:**

„ra) az a természetes személy, aki jogi személyben vagy jogi személyiséggel nem rendelkező szervezetben közvetlenül vagy - a Polgári Törvénykönyvről szóló 2013. évi V. törvény (a továbbiakban: Ptk.) 8:2. § (4) bekezdésében meghatározott módon- közvetve a szavazati jogok vagy a tulajdoni hányad legalább huszonöt százalékával rendelkezik, ha a jogi személy vagy jogi személyiséggel nem rendelkező szervezet nem a szabályozott piacon jegyzett társaság, amelyre a közösségi jogi szabályozással vagy azzal egyenértékű nemzetközi előírásokkal összhangban lévő közzétételi követelmények vonatkoznak,

rb) az a természetes személy, aki jogi személyben vagy jogi személyiséggel nem rendelkező szervezetben - a Ptk. 8:2. § (4) bekezdésében meghatározott - meghatározó befolyással rendelkezik,

rc) az a természetes személy, akinek megbízásából valamely ügyleti megbízást végrehajtanak, (...)

re) az ra)-rb) alpontokban meghatározott természetes személy hiányában a jogi személy vagy jogi személyiséggel nem rendelkező szervezet vezető tisztségviselője;”

- A Polgári Törvénykönyvről szóló 2013. évi V. törvény (a továbbiakban: Ptk.) 8:2. § szerint a **befolyás:**

„(1) Többségi befolyás az olyan kapcsolat, amelynek révén természetes személy vagy jogi személy (befolyással rendelkező) egy jogi személyben a szavazatok több mint felével vagy meghatározó befolyással rendelkezik.

(2) A befolyással rendelkező akkor rendelkezik egy jogi személyben meghatározó befolyással, ha annak tagja vagy részvényese, és

a) jogosult e jogi személy vezető tisztségviselői vagy felügyelőbizottsága tagjai többségének megválasztására, illetve visszahívására; vagy

b) a jogi személy más tagjai, illetve részvényesei a befolyással rendelkezővel kötött megállapodás alapján a befolyással rendelkezővel azonos tartalommal szavaznak, vagy a befolyással rendelkezőn keresztül gyakorolják szavazati jogukat, feltéve, hogy együtt a szavazatok több mint felével rendelkeznek.

(3) A többségi befolyás akkor is fennáll, ha a befolyással rendelkező számára az (1)-(2) bekezdés szerinti jogosultságok közvetett befolyás útján biztosítottak.

(4) Közvetett befolyással rendelkezik a jogi személyben az, aki a jogi személyben szavazati joggal rendelkező más jogi személyben (köztes jogi személy) befolyással bír. A közvetett befolyás mértéke a köztes jogi személy befolyásának olyan hányada, amilyen mértékű befolyással a befolyással rendelkező a köztes jogi személyben rendelkezik. Ha a befolyással rendelkező a szavazatok felét meghaladó mértékű befolyással rendelkezik a köztes jogi személyben, akkor a köztes jogi személynek a jogi személyben fennálló befolyását teljes egészében a befolyással rendelkező közvetett befolyásaként kell figyelembe venni.

A közeli hozzátartozók közvetlen és közvetett tulajdoni részesedését vagy szavazati jogát egybe kell számítani."

Példa:

- Ha „A” Kft. 60%-ban tulajdonosa „B” Kft-nek és más szálon nem kapcsolódnak egymáshoz, akkor az „A” Kft. a „B” Kft-ben 60% tulajdonnal/befolyással bír.
- Ha „B” Kft. 20 %-os mértékben tulajdonosa C Kft-nek, akkor az „A” Kft. közvetetten 20%-os befolyással rendelkezik „C” Kft-ben (több, mint 50%-os tulajdonlást, így a 60%-ot is egy egészként kell figyelembe venni:  $1 \times 20\% = 20\%$ ),

Ha azonban „A” Kft is tulajdonosa közvetlenül „C” Kft-nek 10%-ban, a közvetlen 10%-ot és a „B” Kft-n keresztül közvetett 20%-ot egybe kell számítani, s a 30%-os befolyás miatt már „C” Kft tulajdonosait tovább kell vizsgálni.

**A táblázatban azt a természetes személyt kell feltüntetni, aki legalább 25%-os részesedéssel, befolyással, vagy a Ptk. szerinti meghatározó befolyással rendelkezik, vagy akinek megbízásából valamely ügyleti megbízást végrehajtanak, vagy – ha ez nem jelölhető meg – a vezető tisztségviselőt kérjük beírni.**

A táblázatban szereplő „Részesedés mértéke %-ban” oszlopban a tulajdoni hányad, a szavazati jog vagy a befolyás mértékére vonatkozó adatot kérjük megadni.

Ha tehát a vizsgált szervezetnek (támogatást igénylő és a támogatást igénylő gazdálkodó szervezetben közvetlenül vagy közvetetten több mint 25%-os tulajdonnal, befolyással vagy szavazati joggal bíró jogi személy, jogi személyiséggel nem rendelkező gazdálkodó szervezet) az ra) pont szerinti legalább 25%-os tulajdoni hányaddal, szavazati joggal rendelkező magánszemély, vagy az rb) pont szerinti meghatározó befolyással rendelkező magánszemély, az re) pont szerint a vezető tisztségviselőt kell szerepeltetni tényleges tulajdonosként.

Felhívjuk figyelmüket, hogy Ptk. befolyás számítására vonatkozó rendelkezéseinek értelmében a közeli hozzátartozók közvetlen és közvetett tulajdoni részesedését vagy szavazati jogát egybe kell számítani.

Példa:

Két közeli hozzátartozó 20-20%-os arányban tulajdonolja a vizsgált szervezetet. Önmagukban nem lennének tényleges tulajdonosok, azonban mivel egybe kell számítani a tulajdoni részesedésüket, így együttesen 40%-os tulajdoni részesedéssel rendelkeznek a vizsgált szervezetben, így tényleges tulajdonosnak számítanak.

Ebben az esetben mindkét hozzátartozó adatait rögzíteni szükséges a táblázatban.

**3. pont**

**Amennyiben a szerződő félnek Magyarország területén van székhelye, kérjük, ezt a pontot hagyja kitöltetlenül.**

Ebben a pontban foglaltak abban az esetben kitöltendőek, ha a szerződő fél nem magyarországi székhelyű.

- Az **ellenőrzött külföldi társaság** fogalma a társasági adóról és az osztalékadóról szóló 1996. évi LXXXI. törvény 4. § 11. pontja szerint:

„ellenőrzött külföldi társaság:

a) a belföldi illetőségű adózónak és a külföldi vállalkozónak nem minősülő külföldi személy, amely tekintetében az adózó (önmagában vagy kapcsolt vállalkozásaival együttesen)

aa) a szavazati jogok 50 százalékát meghaladó közvetlen vagy közvetett részesedéssel rendelkezik, vagy

ab) a jegyzett tőkéből 50 százalékot meghaladó közvetlen vagy közvetett részesedéssel rendelkezik, vagy

ac) adózott nyereségéből 50 százalékot meghaladó részre jogosult,

abban az adóévében, amelyben a külföldi személy által ténylegesen megfizetett társasági adónak megfelelő adó kisebb, mint az a különbözet, amellyel az a társasági adó, amelyet az illetősége szerinti államot Magyarországnak feltételezve fizetett volna, meghaladja a külföldi személy által megfizetett, társasági adónak megfelelő adót,

valamint

b) a belföldi illetőségű adózó külföldi telephelye abban az adóévében, amelyben a külföldi telephely által megfizetett társasági adónak megfelelő adó kisebb, mint az a különbözet, amellyel az a társasági adó, amelyet a telephely szerinti államot Magyarországnak feltételezve fizetett volna, meghaladja a külföldi telephely által megfizetett társasági adónak megfelelő adót,

azzal, hogy

c) nem minősül ellenőrzött külföldi társaságnak a külföldi személy, illetve a külföldi telephely abban az adóévében, amelyben kizárólag valódi jogügyletből, valódi jogügyletek sorozatából származó jövedelemmel rendelkezik, amelyet az adózó igazol,

d) a c) pont alkalmazásában egy jogügylet vagy jogügyletek sorozata akkor nem valódi, ha

da) elsődlegesen adóelőny elérése céljából hajtják végre, és

db) a külföldi személynél vagy a külföldi telephelynél nem lennének a jövedelemszerzéshez kapcsolódó eszközök és kockázatok, ha egy belföldi illetőségű

adózó nem látná el mindazokat a jelentős személyi funkciókat, amelyek az említett eszközök és kockázatok szempontjából lényegesek, és amelyek nagymértékben hozzájárulnak a külföldi személy vagy a külföldi telephely jövedelemszerzéséhez,

e) nem minősül ellenőrzött külföldi társaságnak az a külföldi személy vagy külföldi telephely abban az adóévében,

ea) amelyben a külföldi személy adóügyi illetősége, a külföldi telephely fekvése szerinti állam jogszabályai alapján megállapított adózás előtti eredménye a 243.952.500 forint összeghatárt meg nem haladó nyereség és a nem kereskedelmi tevékenységből származó jövedelme a 24.395.250 forint összeghatárt meg nem haladó nyereség, vagy

eb) amelyben a külföldi személy adóügyi illetősége, a külföldi telephely fekvése szerinti állam jogszabályai alapján megállapított adózás előtti nyeresége nem haladja meg az elszámolt működési költségei 10 százalékát,

f) az e) pont ea) alpontja alkalmazásában nem kereskedelmi tevékenységből származó jövedelemnek minősül

fa) a kamat,

fb) a pénzügyi eszközből származó jövedelem,

fc) a szellemi alkotások jogából származó jövedelem,

fd) a részvény, részesedés tartásából és kivezetéséből származó jövedelem,

fe) a pénzügyi lízing tevékenységből származó jövedelem,

ff) a biztosítási, banki és egyéb pénzügyi tevékenységekből származó jövedelem,

fg) az a jövedelem, amely áruk és szolgáltatások kapcsolt vállalkozások számára történő értékesítéséből, kapcsolt vállalkozásoktól történő beszerzéséből származik, amennyiben az ilyen jövedelmet szerző személy ahhoz kapcsolódva nem, vagy csak kis mértékben valósít meg hozzáadott gazdasági értéket,

g) az e) pont eb) pontja alkalmazásában a működési költségek nem foglalják magukban a külföldi személy adóügyi illetősége, a külföldi telephely fekvése szerinti ország határain kívül értékesített áruk bekerülési értékét, valamint a kapcsolt vállalkozások részére teljesített kifizetések alapján elszámolt költséget, ráfordítást,

h) **nem minősül ellenőrzött külföldi társaságnak** az a külföldi telephely, amely olyan az Európai Unió vagy az Európai Gazdasági Térség tagállamának nem minősülő államban fekszik, amellyel Magyarországnak a külföldi telephely jövedelemét a magyar társasági adózás alól mentesítő rendelkezést tartalmazó egyezménye áll fenn, és amely az említett egyezmény szerint telephelynek minősül;

#### 4. pont

Ez a pont a szerződő fél azon tulajdonosait érinti, amelyek nem természetes személyek. Minden olyan szervezetet fel kell tüntetni, amely közvetlenül vagy közvetve, de több mint 25%-os tulajdonnal, szavazati joggal vagy befolyással bír a szerződő fél szervezetben.

A 4.1. pontban szereplő táblázatban azokat a szervezeteket kérjük rögzíteni, akik közvetve vagy közvetlenül több mint 25%-os tulajdonnal, szavazati joggal vagy befolyással bírnak a szerződő fél szervezetben.

A 4.2. pontban szereplő táblázatban a 4.1. pontban feltüntetett gazdálkodó szervezetek tényleges tulajdonosainak adatait kell megadni a 2. pontban rögzítettek szerint.

A 4.3. pont abban az esetben kitöltendő, ha a 4.1. pontban feltüntetett gazdálkodó szervezet nem magyarországi székhelyű, az adatokat a 3. pontban rögzítettek szerint kérjük kitölteni.